

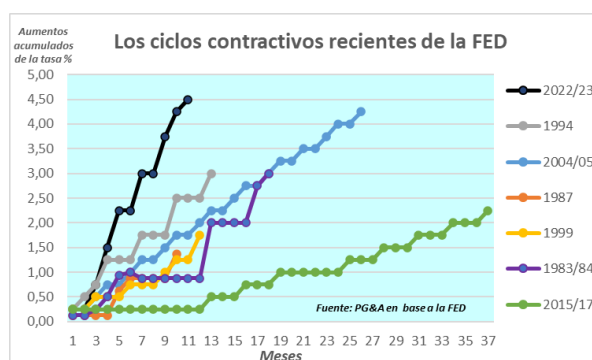
## **RESEÑA INFORMATIVA CORRESPONDIENTE AL BALANCE TRIMESTRAL FINALIZADO EL 31 DE ENERO DE 2023**

### **1. COMENTARIOS SOBRE SITUACIONES RELEVANTES DEL TRIMESTRE**

El marco internacional siguió caracterizado por una desaceleración de la actividad y mayor inflación. El impacto de los precios de la energía a partir de la guerra en Ucrania, la desaceleración en China por las restricciones a la movilidad y los problemas de su mercado inmobiliario, y el agresivo ciclo de política monetaria contractiva de la mayoría de las naciones, acusaron su impacto en toda la economía internacional.

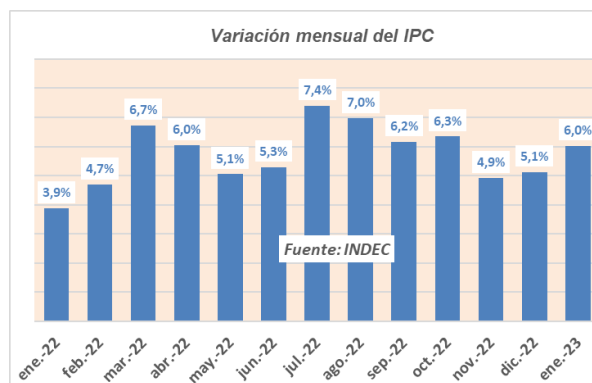
El mundo atraviesa una aceleración inflacionaria sin precedentes en más de veinte años, con la inflación núcleo en torno a 11% para un grupo de países representativos. La persistencia de este registro por encima del límite superior promedio de las metas (en torno al 4%) hizo que los bancos centrales del G-20 lleven a cabo el mayor ciclo de política monetaria contractiva desde la crisis financiera global de 2008-2009.

Entre estas trayectorias se destaca la contundencia de la Reserva Federal de EE.UU. (FED) que aumentó su tasa de política monetaria en 1,50 p.p. (y 4,50 p.p. desde el comienzo del ciclo contractivo), superando los patrones anteriores de intervención. En sintonía, el resto de los bancos centrales de países desarrollados, a excepción de Japón, continuaron subiendo sus tasas de interés a una velocidad récord. El Banco Central Europeo en 1,25 p.p. (2,5 p.p. acumulado), el Banco de Inglaterra en 1,75 p.p. (a 3,4 p.p. acumulado), el Banco de Canadá en 1 p.p. (a 4 p.p. acumulado), y el Banco de la Reserva de Australia en 0,75 p.p. (3 p.p. acumulado). Además, todos los bancos centrales de los países desarrollados han comenzado -o continúan- con su política monetaria no convencional contractiva, retirando liquidez del mercado.

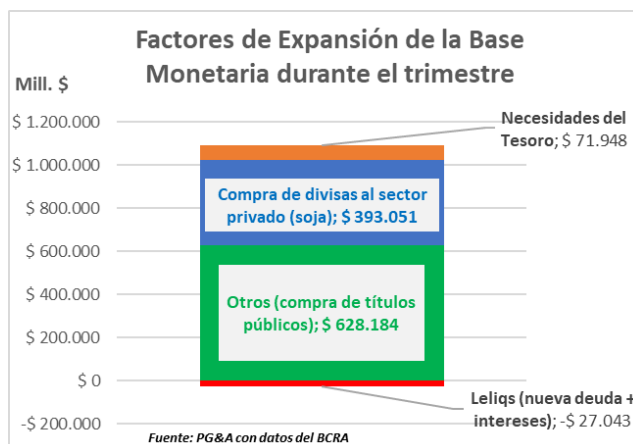


Se consiguió así un incipiente descenso de la inflación en algunos países: EE.UU., Canadá y en la zona del euro, mientras que el resto de las naciones desarrolladas siguen con niveles muy elevados de aumentos de precios.

En el ámbito nacional la inflación argentina retomó su tendencia alcista durante el trimestre, registrando a nivel anual un 98,8% en enero, el registro más alto desde 1991, dejando atrás una secuencia de cuatro descensos mensuales consecutivos. Más allá del desequilibrio monetario que sostiene estos niveles, esta vez se produjo una suerte de “desanclaje” tarifario y cambiario, junto con el menor rigor y alcance del programa oficial de Precios Cuidados.



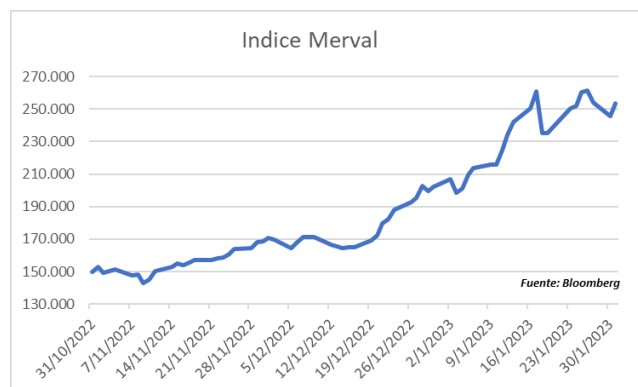
La expansión de la Base Monetaria del trimestre (\$1,7 billones) implicó un cambio sustancial en sus causas, perdiendo esta vez relevancia las necesidades del Tesoro (ajuste del gasto vía licuación inflacionaria), y explicado en gran parte las compras de divisas efectuadas en el marco del “Programa de Incremento Exportador (“dólar Soja I y II”). Otro factor muy relevante de expansión fueron las compras que realizó el BCRA en el mercado secundario de títulos públicos, con el objetivo de acotar la volatilidad excesiva de sus precios, aunque también



con el objetivo de ponerle techo a la cotización del “dólar MEP”.

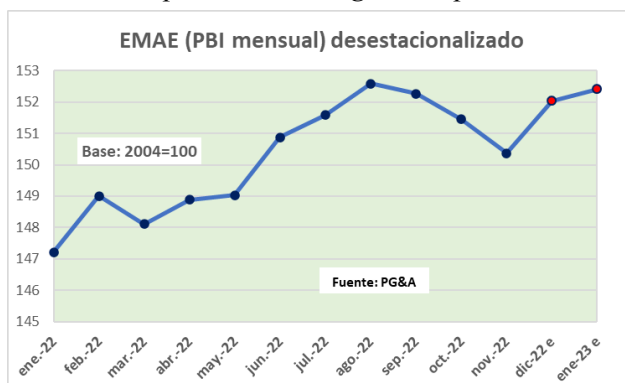
Con todo, se cumplieron así dos de las metas de diciembre acordadas con el FMI: el menor Déficit Primario de la Administración Pública (incluso con sobrecumplimiento) y la de reducción significativa de la asistencia del Banco Central al Tesoro.

A mediados de enero el Directorio del BCRA dispuso elevar las tasas de interés correspondientes a sus instrumentos de menor plazo. Por su parte, la tasa de interés de la LELIQ a 28 días de plazo se mantuvo durante el trimestre en 75% nominal anual luego del incremento en octubre del año anterior. (107,35% efectiva anual). El año culminó con buenas noticias para el sector de energía que fueron interpretadas por inversores locales y extranjeros como un paraguas de mayor certidumbre para inversiones en el sector (en particular en gas natural) al menos hasta 2028. La suba de acciones de energía y gas, y sobre todo la de YPF arrastró a las demás del panel líder del índice Merval. Éste -entre puntas- alcanzó una suba de nada menos que del 67% durante el trimestre. El optimismo se mantuvo en enero.

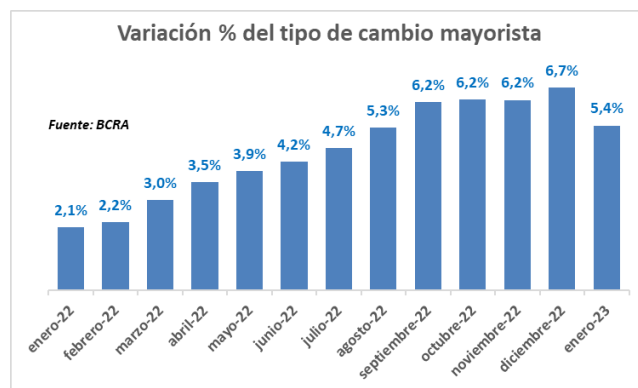


También en el plano real en noviembre se habría verificado una suerte de punto de inflexión en la producción agregada, y 2022 habría terminado con un crecimiento promedio del Producto Bruto Interno del 5% respecto a 2021. Sin embargo, este cambio de tendencia no se condice con las expectativas privadas de inversión y producción para el resto de 2023 que captura el propio BCRA., ya que se teme que las restricciones a las importaciones se agudicen, produciendo aún mayores cuellos en el abastecimiento de insumos críticos, ante la merma en la oferta de dólares que implicaría la sequía y algunas heladas prematuras.

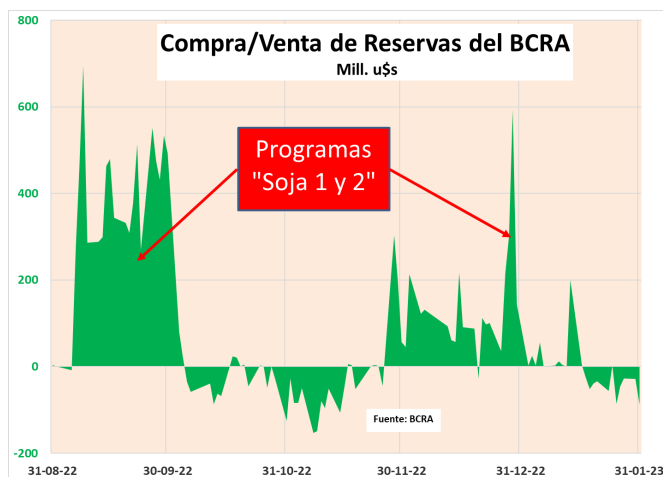
El tema cambiario siguió siendo prioridad ya que la demanda de dólares continuó siendo muy superior a la oferta. Por ello durante el trimestre se incrementaron las distintas herramientas de control: atesoramiento de los particulares, importaciones, pagos de dividendos, royalties y otras transferencias a empresas del exterior.



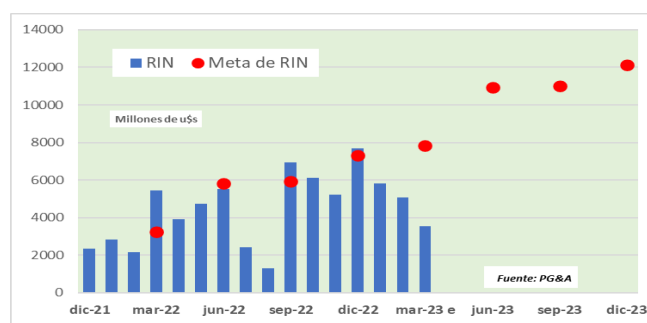
Por un lado, se prorrogaron normativas vinculadas a la refinanciación y cancelación de vencimientos de capital de pasivos en moneda extranjera y, por el otro, se establecieron condiciones para dar acceso al mercado de cambios a clientes de diversos sectores productivos. Entre estas últimas, se destaca el acceso al mercado de cambios de las empresas que sean beneficiarias de los regímenes de acceso a divisas para la producción incremental de petróleo y/o gas natural, para realizar pagos de capital de deudas, repatriaciones de inversiones y pagos de utilidades y dividendos.



Por otro lado, se creó el ya nombrado “Programa de Incremento Exportador (“Soja I y II”), se flexibilizó el requisito de liquidación para los cobros por la prestación de servicios por parte de residentes a no residentes, y también se limitó el acceso al mercado de cambios para la compra de moneda extranjera y la realización de operaciones con títulos y valores con liquidación en moneda extranjera a personas beneficiarias de subsidios en los servicios públicos y a empresas que hayan vendido soja en el marco del Programa de Incremento Exportador. A su vez, se decidió gravar con una percepción adicional a ciertos consumos en moneda extranjera que superen los 300 dólares mensuales, incluyendo servicios (personales, culturales y recreativos) contratados en el exterior.



Con estas medidas el Gobierno apuntó a cumplir, y cumplió también en diciembre de 2022, otra de las metas del acuerdo con el Fondo Monetario Internacional (“FMI”): la de acumulación de reservas internacionales netas (RIN). Hacia el futuro, será necesario la revisión de este objetivo atento a las pérdidas de divisas que se proyectan por razones climáticas.



La Bolsa de Cereales estima que debido a la sequía y/o a las heladas tempranas que debió soportar la cosecha gruesa, las exportaciones de la próxima campaña caerían entre US\$ 10.000 millones y US\$ 15.000 millones. Como hecho posterior al presente ejercicio se concluyó el canje de deuda en pesos impulsado por el Ministerio de Economía donde se logró refinanciar aproximadamente un 60% de la deuda postergando vencimientos al primer trimestre del 2024 dando un alivio temporal al estado.

El próximo trimestre ingresando en periodo pre-eleccionario, se prevé una continuidad en las actuales restricciones cambiarias a lo cual se agrega la importante sequía que está afectando el campo en todo el país que limitará aún más las reservas. Por otra parte el alto nivel inflacionario e incremento de las tasas de interés a nivel local e internacional encarecerá el crédito para las empresas locales.

Los principales hitos de los negocios del trimestre son:

- La reorganización societaria y el anuncio de la Oferta Pública de Adquisición Voluntaria que han realizado los accionistas mayoritarios de la Sociedad con el objeto de dar un mejor ordenamiento societario alineado con las características específicas de cada negocio para lograr eficiencias de escala, impositivas y económicas.
- El inicio de los trabajos de remodelación y puesta en valor en el Casino de Tigre y la reapertura del tercer nivel generando una gran afluencia del público.
- La adjudicación de una de las licencias de juego on line otorgadas en el marco de la Licitación Pública Nacional e Internacional convocada por Resol. N° 1547/22 serie “I” del 19 de mayo de 2022 por Lotería de la Provincia de Córdoba S.E en la provincia de Córdoba a la unión transitoria donde Boldt participa en un 95% con su socio estratégico SG Digital UK Holdings Ltd. Lo que nos aporta mayor volumen y capitaliza nuestra experiencia en este negocio.
- El lanzamiento de juego on line en la provincia de Entre Ríos, con un nuevo modelo de negocios B2B en virtud del cual se prestan servicios a el único operador habilitado en la modalidad on line dentro de la provincia.

- *Participamos en la licitación de juego on line en la provincia de Mendoza donde estamos a la espera de los resultados de la adjudicación de las licencias.*
- *El desarrollo para el Municipio de Almirante Brown en concepto de software as a service (SAAS) para ofrecer la captura móvil de infracciones, además de la plataforma integral para el procesamiento y juzgamiento de las mismas consolidando un producto probado con éxito en otras jurisdicciones.*

*Asimismo, Boldt S.A. en el presente trimestre continúa llevando a cabo la ejecución de su plan estratégico con modelos de negocio ágiles e innovadores, con alta orientación comercial sobre la base de pilares de sustentabilidad en cuanto a la Responsabilidad Social Empresaria (“RSE”) y el concepto de big data y business intelligence que potencia todas las operaciones en su conjunto con enfoque al cliente en un entorno de transformación digital.*

### **OFERTA PÚBLICA DE ADQUISICIÓN VOLUNTARIA DE ACCIONES DE BOLDT S.A.(OPA)**

*A principios del mes de marzo, como hecho posterior al corriente trimestre, se produjo el anuncio de la OPA por parte de los Sres. Antonio Eduardo Tabanelli y Rosana Beatriz Martina Tabanelli (en adelante, los “Ofertantes”), en su calidad de accionistas mayoritarios de la Sociedad anunciaron que formularán una oferta pública de adquisición voluntaria (en adelante, la “Oferta”) dirigida a todos los restantes accionistas de la Sociedad tenedores de acciones ordinarias escriturales de valor nominal \$1 cada una y con derecho a un (1) voto por acción (en adelante, las “Acciones”), que se encuentren libres y exentas de todo gravamen, prenda, medida cautelar y sean de libre disponibilidad de los accionistas. El anuncio (en adelante, el “Anuncio”) se hizo público en virtud de lo previsto en la Ley N° 26.831 y modificatorias (en adelante, “LMC”), sobre el régimen de las ofertas públicas de adquisición de valores negociables y contiene las principales características de la oferta, que está sujeta a la previa aprobación en lo formal de la Comisión Nacional de Valores (en adelante, “CNV”). Los términos y características de la Oferta estarán contenidos de manera detallada en el prospecto explicativo que se publicará tras la obtención de la referida aprobación (en adelante, el “Prospecto”) y en los demás documentos de la Oferta.*

#### **Razones de la Oferta**

*Una vez finalizada la Oferta, es intención del Directorio de la Sociedad someter a consideración de la Asamblea General Extraordinaria de Accionistas, un plan de reorganización societaria que consistiría en escindir parcialmente el patrimonio de la Sociedad, siguiendo lo previsto por el Art. 88 inciso II de la Ley N° 19.550 y sus modificatorias (en adelante, la “LGS”), destinando el patrimonio escindido a la creación de cuatro (4) nuevas sociedades anónimas.*

#### ***A continuación el desarrollo de los negocios:***

##### ***Boldt Vial y Nuevos Negocios***

*A continuación, exponemos el estado de situación de sus principales actividades y los hechos relevantes:*

*El Sistema Integral y Centralizado de Administración y Juzgamiento de Infracciones a las normas de tránsito u otras (“SIJAI”) está en plena producción utilizando las soluciones de Boldt Vial, incluyendo un módulo que provee la solución de captura de infracciones a través de dispositivos móviles (“SICAMTO”) para la Municipalidad de Escobar, servicio que resulta de la adjudicación obtenida en el marco de la Licitación Pública N° 05/20 desde el mes de noviembre 2020.*

*En cuanto a las autopistas concesionadas a Autopistas de Buenos Aires S.A (“AUBASA”) continuamos brindando el servicio incluyendo la instalación de una nueva funcionalidad al sistema para hacer más eficiente la administración y desde el mes de abril 2021 se extendió nuestro servicio de mantenimiento proactivo y reactivo por el término de dos (2) años. Dicha contratación cubre además el desarrollo de nuevas funcionalidades, potenciando así el sistema de cobro de peajes que ponemos a disposición del mercado nacional y regional. Se firmó un acuerdo para la instalación de un pórtico para pruebas de lectura, reconocimiento y clasificación de vehículos agregando mayor valor a nuestro servicio. Se ha comenzado la*



*instalación del nuevo pórtico acordado y nos encontramos a la espera que AUBASA provea el acceso a la fibra y a la red de energía necesaria para poner en funcionamiento los dispositivos necesarios para proveer el concepto de “Free Flow” o pago sin barreras.*

*Seguimos brindando el Servicio de Operación, Mantenimiento y Mejoras del Sistema de Administración de Infracciones para la Dirección General de Administración de Infracciones (“DGAI”) - MJYSGC Tránsito de la Ciudad de Buenos Aires en el marco de la Licitación Pública Nro. 282-0962-LPU20-. Continúan las tareas comprometidas en la oferta. En efecto se está prestando el servicio con excelentes resultados en lo que se refiere al grado de satisfacción del cliente, ampliando también la funcionalidad del Sistema de Administración de Infracciones (SAI) para cubrir los nuevos requerimientos planteados por los usuarios de la DGAI, para dar un mejor servicio al ciudadano, entre los que podemos destacar el servicio de “scoring” recientemente anunciado por la Agencia Nacional de Seguridad Vial.*

*Continuamos con la prestación de servicios a la Agencia Nacional de Seguridad Vial (“ANSV”) para el desarrollo de un sistema de captura y procesamiento de infracciones en el cual se ha acordado una ampliación por el término de 12 (doce) meses hasta abril del 2023.*

*Se ha desarrollado un nuevo proyecto para la municipalidad de Almirante Brown que comprende la captura móvil de infracciones, además de la plataforma integral para el procesamiento y juzgamiento de las mismas. Esto representa un hito para la unidad de negocios de Boldt Vial, siendo que es el primer cliente bajo la modalidad SaaS (Software as a Service) que le permite al municipio acceder a una plataforma integral y completa, con un costo accesible, y con tiempos muy acotados de implementación. La fecha estimada de entrada en producción de dicha plataforma es el 6 de marzo,*

*En 2021 la Compañía ha firmado un acuerdo con Arcos Dorados Argentina S.A, Mc Donald’s (“Arcos Dorados”) para la provisión de una solución de pago de consumos en sus Auto Mac con la sola patente del automóvil, previa registración de los datos de la patente y su relación con un medio de pago válido. Luego de las pruebas piloto realizadas se está avanzando con las tareas para realizar el lanzamiento de la operación durante el primer trimestre de 2023. Se realizó un esquema de “Friends & Family” para poner a prueba la infraestructura de reconocimiento y transmisión automática de las patentes a las cajas del Auto Mac y se hicieron pruebas integrales de los procesos que fueron satisfactorias. Se ha lanzado una campaña de capacitación a los empleados de Arcos Dorados, estimando que la misma finalizará para lanzar oficialmente la nueva forma de pago el 13 de marzo.*

*Se está avanzando en el montaje de una prueba piloto en la estación de servicio de Refinería de Bahía Blanca S.A.U (“PUMA”) de Nordelta en la zona norte del Gran Buenos Aires, con la solución de pago con patentes. Estimamos realizar la prueba piloto durante el mes de marzo y se espera poder mostrar las bondades del sistema de pago con la patente para su posterior entrada en producción.*

*En base a las estrategias definidas para WEIGO, hemos desarrollado un botón de pago a ser utilizado por las compañías relacionadas – por ejemplo, en Servicios Para el Transporte de Información S.A.U.-. Asimismo, se está avanzando en la integración del botón de pago a ser utilizado por las unidades de negocio de juego online, con el lanzamiento en primera instancia de la plataforma de Bplay para la provincia de Santa Fe. Esto amplía la base instalada y suma un potencial número de transacciones al Gateway de pago, ampliando así las comunidades y el número de individuos a utilizar el Gateway de pagos del Grupo Boldt*

*Se está extendiendo la adopción de WEIGO como botón de pago para las unidades de negocio del grupo.*

### **Servicios de Entretenimientos**

*Continuando con los pasos delineados con el proceso de planeamiento estratégico, hemos reorganizado y consolidado los negocios de apuestas bajo la modalidad on line y los servicios prestados a los casinos presenciales incluyendo las locaciones de Buenos Aires y las participaciones societarias en Santa Fe, Chile, Uruguay y Paraguay unificándose en la unidad de negocios de entretenimiento.*

## *Modalidad Online*

*El inicio del período nos encontró con cuatro (4) licencias operativas (Santa Fe- Paraguay- Ciudad Autónoma de Buenos Aires y Pcia. de Buenos Aires), con una oferta de juegos y billeteras de pagos muy completa y altamente competitiva. En el mes de noviembre se lanzó Entre Ríos, con un nuevo modelo de negocios, que abre las puertas a un portfolio de productos más amplio y con potencial a futuro. La prestación de servicios al licenciatario de la licencia de juego online de Entre Ríos cuenta con oferta de Juegos de Casino y Apuestas deportivas, siendo los prestadores de servicios de apuestas bajo la modalidad online del único operador habilitados de dicha provincia.*

*El primer trimestre del ejercicio coincidió con el evento deportivo “La Copa de Mundo: Qatar 2022”, una experiencia nueva para el público argentino, que por primera vez pudo apostar a los distintos mercados de este evento en plataformas legales. La marca **bplay** contó con una presencia en los medios muy fuerte aprovechando este suceso bajo el slogan “bplay sponsor oficial del corazón Argentino” reforzando las comunicaciones que se hicieron a lo largo de 2022 y en línea con el objetivo de ubicarnos en el Top of Mind del público argentino.*

*Sumando mayor abanico de momentos de entretenimiento a nuestros clientes lanzamos el Sportbar en Casino Tigre (Trilenium), apuntando a que el público del casino físico se acerque a la experiencia del online y pueda vivir los partidos en vivo. Para el público más futbolero lanzamos la bplay Liga, una app desarrollada íntegramente por equipos del Grupo Boldt, destinada a la captación de nuevos jugadores donde se les ofrece nuevas maneras de acercarse a nuestro producto principal.*

*Este combo de campañas sumado a nuevas experiencias permitió obtener muy buenos resultados generando un crecimiento importante, más de 65.000 registros y más de 25.000 FTs (First Time Depositants) en el período.*

*El cierre del trimestre nos encuentra en Santa Fe, con mayor participación en el mercado (más del 45% de participación), Provincia de Buenos Aires creciendo fuertemente desde su lanzamiento con un GGR en enero 2023 superior a 145 millones de pesos y confirmando el potencial de la marca en lo que se considera la jurisdicción más fuerte. En Paraguay y la Ciudad Autónoma de Buenos Aires continuamos creciendo. En el caso de Entre Ríos los números se encuentran levemente por debajo de lo esperado.*

*A principios del mes de marzo 2023, posterior al cierre del ejercicio se produjo la adjudicación de una de las licencias por la licitación pública nacional e internacional de juego en línea de la provincia de Córdoba a la empresa BOLDT S.A.-SG DIGITAL - UT en la cual Boldt participa en un 95% de su fondo común operativo y el operador internacional SG Digital UK Holdings Limited Sucursal Argentina, en un 5%. El Directorio de Lotería de la Provincia de Córdoba S.E. por Resolución N° 1547/2022 Serie “I” de fecha 19/05/2022, dispuso el llamado a Licitación Pública Nacional e Internacional para el otorgamiento de hasta diez (10) licencias para la organización, explotación y el desarrollo de la actividad de juego “en línea”, en sus distintas modalidades, a través de medios electrónicos, informáticos, de telecomunicaciones o cualquier otro procedimiento interactivo a desarrollar en el ámbito de la Provincia de Córdoba y luego mediante Resolución N° 1689/23 Serie “I” de fecha 01/02/2023 tomó conocimiento de todo lo actuado por el comité de evaluación respecto de las propuestas recibidas por los oferentes y dispuso adjudicar las licencias entre las cuales se encuentra BOLDT S.A.-SG DIGITAL – UT.*

## **Modalidad Presencial (Land based)**

### **Casinos de la Costa**

*Luego de dos veranos marcados por la crisis que dejó la pandemia del Covid 19, y teniendo en cuenta que este año se restauró la normalidad de horarios y aforos, lo que generó la expectativa de una importante temporada estival, en ese sentido, es que nos hemos preparado para proporcionar la mejor oferta de entretenimiento para los visitantes.*

*Se han ingresado durante el trimestre nuevos slots en todas las locaciones continuado con la renovación del parque de máquinas mejorando la calidad de los equipos, adicionalmente se han realizado fuertes cambios en la organización de juegos para mejorar la experiencia y tiempo de juego de los visitantes, con muy buen impacto.*

*Por su parte, y en lo que respecta a la propuesta gastronómica se realizaron diversas acciones de promoción para convocar al público en distintos horarios, se amplió la oferta de platos, shows musicales, nuevas barras con variada carta de tragos y bebidas con productos de primera calidad.*

### **Casino de Tigre**

*Durante el desarrollo del primer trimestre del ejercicio como hecho más relevante podemos mencionar la reapertura del 3er nivel del edificio donde funciona el Casino con la participación de 9.850 clientes en su inauguración, tras la importante inversión que se viene llevando a cabo. Esto permite ofrecer a nuestros clientes un ambiente totalmente renovado, con mayores propuestas de juego y una barra 360 exclusiva de bebidas, en ese sentido también se reabrió el área del club de fumadores, sector Smoking con 120 slots. El próximo paso es continuar con las obras del segundo nivel que va a incluir también nuevos espacios de juego.*

*En cuanto a los aspectos operativos y económicos de la sala, durante este trimestre y específicamente en el último mes, la afluencia de público ascendió a 165.559 clientes con una extensión horaria de 1 hora, representando un 20% más que en el inicio del trimestre y 94% más que el mismo periodo del año 2022.*

*Seguimos avanzando con la estrategia de colocar al cliente en el centro de nuestro trabajo, con nuevos formatos de acciones comerciales, entendimiento de comportamientos y preferencias del cliente y una mayor y mejor personalización de las propuestas de manera de generar muy buenas experiencias.*

### **Telecomunicaciones**

*En términos de prestación de servicios de internet satelital, Orbith S.A. continuó incrementando su crecimiento y consolidando su liderazgo en el sector.*

*Por su parte, Servicios Para el Transporte de Información S.A.U. se encuentra en plena operación y continúa con el desarrollo del negocio de fibra para el hogar avanzando con la marca INTERFY, a través de la cual se encuentra brindando servicios de banda ancha a la comunidad en la provincia de Santa Fe, con un continuo crecimiento. Asimismo, inició la puesta en marcha de un plan de Wifi comunitario y wifi social siendo hoy una de las herramientas centrales en el desarrollo social y cultural, que con la pandemia ha potenciado sin duda su desarrollo.*

### **Negocio Inmobiliario en Santa Fe**

*Durante el presente trimestre la operación del negocio inmobiliario continúa funcionando y creciendo con nuevos proyectos en los terrenos que la sociedad tiene concesionados en el Puerto de la Ciudad de Santa Fe.*

*En noviembre de 2022 se firmó un contrato de locación por 30 años entre Boldt y Arcos Dorados Argentina S.A (en adelante "ADASA") por una fracción de más de 2.700 metros cuadrados en el Sector 3. En el mismo ADASA construirá a su cargo un local con un "Automac". El mismo potenciará el tráfico y atracción de clientes dada su ubicación estratégica por encontrarse en el ingreso al Puerto de Santa Fe.*

*En diciembre comenzaron las obras para finalizar el último local dentro del centro comercial "Puerto Plaza". El proyecto original contemplaba 600 metros cuadrados, pero dada la gran demanda y la alta aceptación, se amplió su superficie a un edificio de 1.800 metros cuadrados. El plan cuenta con tres plantas; una para locales comerciales, otra para oficinas y la última para consultorios médicos.*

*De esta forma, ampliamos la oferta para los clientes, siendo el único centro de servicios de la ciudad de Santa Fe.*

## **2. ESTRUCTURA PATRIMONIAL COMPARATIVA**

	31/01/2023	31/1/2022	31/1/2021	31/1/2020	31/1/2019
Activo no corriente	18.496.603.330	17.212.095.115	16.889.249.554	20.047.938.390	16.109.027.287
Activo corriente	4.612.061.986	6.073.081.280	8.824.453.388	10.210.408.551	11.527.965.118
<b>Total del activo</b>	<b>23.108.665.316</b>	<b>23.285.176.395</b>	<b>25.713.702.942</b>	<b>30.258.346.941</b>	<b>27.636.992.405</b>
<b>Patrimonio total</b>	<b>14.256.825.059</b>	<b>15.492.530.762</b>	<b>17.520.663.400</b>	<b>22.571.641.164</b>	<b>22.919.774.512</b>
Pasivo no corriente	4.440.847.659	3.905.794.594	3.730.008.317	4.765.290.569	1.826.497.621
Pasivo corriente	4.410.992.598	3.886.851.039	4.463.031.225	2.921.415.208	2.890.720.272
<b>Total del pasivo</b>	<b>8.851.840.257</b>	<b>7.792.645.633</b>	<b>8.193.039.542</b>	<b>7.686.705.777</b>	<b>4.717.217.893</b>
<b>Total del pasivo y patrimonio</b>	<b>23.108.665.316</b>	<b>23.285.176.395</b>	<b>25.713.702.942</b>	<b>30.258.346.941</b>	<b>27.636.992.405</b>

## **3. ESTRUCTURA DE RESULTADOS COMPARATIVA**

	31/01/2023	31/01/2022	31/01/2021	31/01/2020	31/01/2019
Resultado de actividades operativas	(572.016.710)	149.775.624	(416.193.101)	179.767.210	1.141.075.439
Resultado financiero, neto	230.934.539	(119.317.741)	56.706.831	(98.933.679)	(319.984.494)
Resultado de participación en entidades	369.190.954	6.003.645	71.991.192	123.819.716	74.717.746
<b>Resultado antes del impuesto a las ganancias</b>	<b>28.108.783</b>	<b>36.461.528</b>	<b>(287.495.078)</b>	<b>204.653.247</b>	<b>895.808.691</b>
Impuesto a las ganancias	(221.076.799)	(176.533.550)	(62.831.761)	(76.600.556)	(624.235.442)
<b>Resultado del período</b>	<b>(192.968.016)</b>	<b>(140.072.022)</b>	<b>(350.326.839)</b>	<b>128.052.691</b>	<b>271.573.249</b>
Otros resultados integrales, neto de impuestos	182.675.864	(103.544.707)	77.420.310	(532.846.691)	(22.627.368)
<b>Resultado integral del período</b>	<b>(10.292.152)</b>	<b>(243.616.729)</b>	<b>(272.906.529)</b>	<b>(404.794.000)</b>	<b>248.945.881</b>

## **4. ESTRUCTURA DE FLUJOS DE EFECTIVO**

	31/01/2023	31/01/2022	31/01/2021	31/01/2020	31/01/2019
Flujo neto de efectivo generado por (utilizado) en actividades operativas	1.920.591.384	295.412.903	87.947.226	(1.249.987.596)	(539.756.564)
Flujo neto de efectivo (utilizado en) generados por actividades de inversión	(1.362.798.942)	47.429.199	346.440.150	1.295.601.365	(333.225.219)
Flujo neto de efectivo (utilizado en) las actividades de financiamiento	(772.792.624)	(445.181.340)	(276.755.375)	(372.693.166)	56.603.193
<b>(Disminución)/Aumento neto del efectivo</b>	<b>(215.000.182)</b>	<b>(102.339.238)</b>	<b>157.632.001</b>	<b>(327.079.397)</b>	<b>(816.378.590)</b>
<b>Efectivo al inicio del ejercicio</b>	<b>805.741.295</b>	<b>1.089.938.847</b>	<b>967.919.244</b>	<b>1.099.767.645</b>	<b>3.632.689.210</b>
Diferencia de cambio de efectivo y equivalentes	141.794.762	38.248.143	96.309.191	202.366.590	43.256.363
Incorporación por fusión	-	-	-	-	-
Incorporación por compra participaciones b	-	-	-	-	-
<b>Efectivo al cierre del período</b>	<b>732.535.875</b>	<b>1.025.847.752</b>	<b>1.221.860.436</b>	<b>975.054.838</b>	<b>2.859.566.983</b>



## **5. DATOS ESTADISTICOS CORRESPONDIENTES AL PUBLICO ASISTENTE A CASINOS DE LA PROVINCIA DE BUENOS AIRES**

Enero 2018	992.765
Enero 2019	866.057
Enero 2020	444.048
Enero 2021	146.299
Enero 2022	491.030
Enero 2023	572.820

Con el cierre del actual trimestre, el acumulado anual manifiesta un recupero de la afluencia del público y mejora también de los ingresos dada la apertura de los casinos y coincidiendo con una exitosa temporada de verano de la Costa Atlántica en la Provincia de Buenos Aires y el ingreso del casino de Tigre (antes a cargo de Trilenium S.A.U.) en enero 2022, a partir de la firma del contrato del Renglón 1 antes mencionado. La disminución acumulada histórica del público refleja que desde el 20 de marzo de 2020 y hasta mediados del mes de diciembre 2020 fue afectado por el cierre de todas las operaciones en las salas de casinos debido a la cuarentena establecida como consecuencia del COVID-19. Además, la disminución del público asistente en 2019 vs 2018 se debió al cierre temporal de la Sala Casino del Mar desde agosto de 2018 hasta principios de diciembre 2019 y al cambio de operador de la Sala de Casino Central desde junio 2019. Con la apertura de las salas con protocolo parcial ocurridas el 14 de diciembre de 2020 las actividades venían recuperándose paulatinamente en línea con el aforo preventivo que disponen las autoridades de aplicación sin embargo ocurrió nuevamente el cierre de actividades desde el 9 de abril hasta su reapertura hacia fines de julio volviendo a mantenerse un aforo del 30% lo que generó la mínima afluencia del período. En el 2021 la asistencia fue menor que el 2020 debido a que la temporada alta del 2020 no había sufrido los efectos de la pandemia ni aforos impuestos logrando la máxima afluencia de público.

## **6. INDICES FINANCIEROS**

	31/01/2023	31/1/2022	31/1/2021	31/1/2020	31/1/2019
<b>Liquidez (1)</b>	1,0456	1,5625	1,9772	3,4950	3,9879
<b>Solvencia (2)</b>	1,6106	1,9881	2,1385	2,9365	4,8587
<b>Inmovilización de capital (3)</b>	0,8004	0,7392	0,6568	0,6626	0,5829
<b>Rentabilidad (4)</b>	-0,0135	-0,0090	-0,0198	0,0056	0,0119
✓(1)					
Activo corriente	4.612.061.986	6.073.081.280	8.824.453.388	10.210.408.551	11.527.965.118
Pasivo corriente	4.410.992.598	3.886.851.039	4.463.031.225	2.921.415.208	2.890.720.272
✓(2)					
Patrimonio neto	14.256.825.059	15.492.530.762	17.520.663.400	22.571.641.164	22.919.774.512
Pasivo total	8.851.840.257	7.792.645.633	8.193.039.542	7.686.705.777	4.717.217.893
✓(3)					
Activo no corriente	18.496.603.330	17.212.095.115	16.889.249.554	20.047.938.390	16.109.027.287
Total del activo	23.108.665.316	23.285.176.395	25.713.702.942	30.258.346.941	27.636.992.405
✓(4)					
Resultado del periodo	(192.968.016)	(140.072.022)	(350.326.839)	128.052.691	271.573.249
Patrimonio neto promedio	14.261.971.135	15.614.339.127	17.657.116.664	22.746.842.258	22.795.301.573

Los resultados del período fueron negativos \$1.029.585.027(pesos mil veintinueve millones quinientos ochenta y cinco mil veintisiete) y mejoraron en un 59% respecto mismo período del año anterior, los mismos se vieron influidos principalmente por;

- *El incremento en las ventas consolidadas en este caso debido a la reapertura de las operaciones de los casinos de Buenos Aires, dado que las mismas del 2021 ajustadas por inflación al cierre de este ejercicio fueron de pesos seis mil ciento ochenta y seis millones (\$6.186.000.000) y las efectivamente realizadas en el 2022 fueron de pesos ocho mil quinientos setenta y dos millones (\$8.572.000.000).*
- *El mantenimiento de los costos en niveles similares al periodo anterior considerando que el negocio de entretenimiento ha involucrado niveles de inversión y gastos incrementales debido al comienzo de las obras en el Casino de Tigre en cumplimiento de lo términos de la licitación y además la puesta en marcha de la plataforma de juego on line bplay.*

*Los estados financieros son re-expresados por ajuste por inflación al 31 de octubre 2021 y 31 de octubre 2022. De no haberse producido dicho ajuste por inflación los resultados del ejercicio hubieran sido positivos en pesos mil catorce millones doscientos setenta y siete mil ochocientos setenta y dos (\$ 1.014.277.872).*

## **LAS SOCIEDADES CONTROLADAS**

### **SERVICIOS PARA EL TRANSPORTE DE INFORMACION S.A.U. (“SPTI”)**

*Durante el primer trimestre todas las operaciones de SPTI relacionadas a las comunicaciones y mantenimiento en las provincias donde se presta servicio se encuentran operando al 100%.*

*SPTI continúa brindando servicio de operación y mantenimiento integral de comunicaciones llegando a conectar catorce mil (14.000) puntos de venta On-line Real Time y más dos mil (2.000) puntos de venta Off Line a través de nueve mil (9.000) radioenlaces Inteligentes y más de seis mil (6.000) Estaciones Satelitales, cursando un tráfico de cuatrocientos setenta millones (470.000.000) de transacciones mensuales en las Provincias de Buenos Aires, Córdoba, Santa Fe, Entre Ríos, Formosa y Misiones.*

*Estas soluciones incorporaron a la prestación de nuevas tecnologías para mejorar la disponibilidad de los sistemas, así como infraestructura para ampliar su cobertura*

*Las extensiones mencionadas representan para la empresa un nuevo desafío el cual será enfrentado con la responsabilidad y compromiso de siempre, equipando y reconfigurando los recursos necesarios para ello.*

*El negocio de Internet por fibra óptica continua en pleno desarrollo y expansión a través de la marca Interfy, logrando una penetración cada vez mayor en sus zonas de influencia. Al servicio brindado a hogares, comercios y empresas en las provincias de Buenos Aires y Santa Fe nos encontramos en tratativas para desembarcar en Córdoba y Misiones.*

*Para poder cumplir con estas nuevas demandas, SPTI pone foco en contratar mayor capacidad de red adelantando a los requerimientos de sus nuevos clientes, así como reforzando su estructura de recursos humanos, técnicos y de infraestructura.*

*Asistir a las necesidades que generan los negocios de BOLDT y empresas controladas se encuentran en las prioridades de SPTI, en particular se han implementado en el trimestre distintas soluciones para las Unidades de Entretenimiento y Boldt Vial.*

### **ORBITH S.A. (“ORBITH”)**

*ORBITH es la compañía líder en la provisión de servicios de acceso a internet satelital para zonas rurales, que ha desarrollado un modelo comercial y operativo único en términos de eficiencia comercial, eficiencia operativa, y nivel de satisfacción de clientes.*

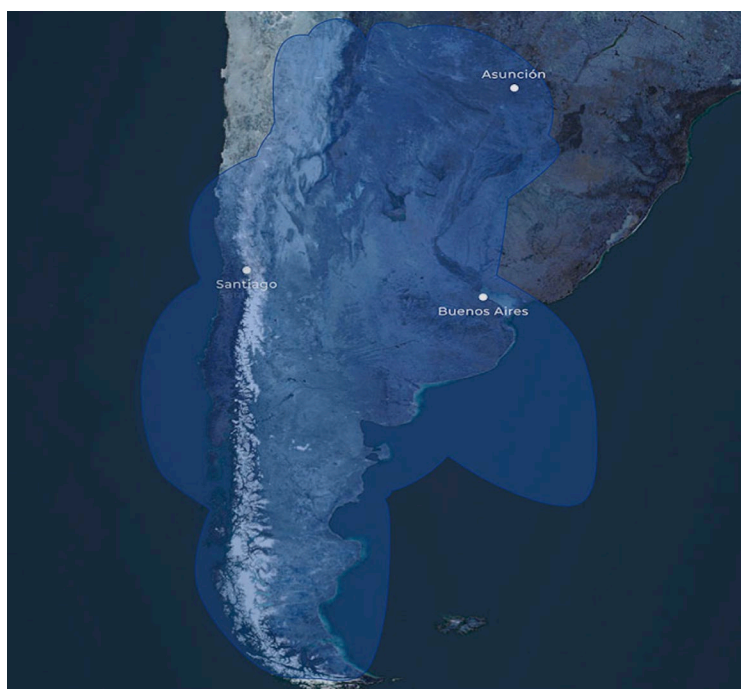
*Posee desarrollos tecnológicos propios para la detección de mercado objetivo, determinación del nivel de ruralidad de los suscriptores, optimizadores y predictores de consumo, entre otras innovaciones diferenciales en el sector que aseguran un balance óptimo entre satisfacción de clientes y utilización del segmento espacial.*

*Es la compañía con mayor despliegue de Argentina con 10.000 terminales satelitales activas, y también es la empresa con mayor cobertura del mercado local, cubriendo con capacidad satelital de alta capacidad (HTS en banda Ka) toda la República Argentina, y aproximadamente el 70% del territorio de Chile y Paraguay.*

*La Sociedad provee servicios a una amplia gama de segmentos de clientes desde hogares hasta PyMes, grandes empresas, y gobiernos. Comercializa sus productos y servicios tanto de manera directa, como en formato mayorista a otros operadores de telecomunicaciones.*

*ORBITH provee sus servicios sobre los satélites Amazonas3, Amazonas5, SES17, y recientemente ha encargado la fabricación de su primer satélite geoestacionario dedicado para su expansión en Latam, proyecto que puede escalarse a múltiples lanzamientos anuales brindando máxima flexibilidad y velocidad al proceso de ampliación de capacidad y cobertura en sus mercados objetivo.*

*Cobertura ORBITH marzo a 2023*



### **BOLDT CHILE SpA**

*A la fecha de la presente reseña, la comunidad de Ovalle se encuentra finalizando un año lleno de medidas restrictivas a nivel sanitario y comenzando el periodo de vacaciones de verano. Con población flotante debido a las vacaciones, en este escenario la atracción principal de la comuna es el complejo de Ovalle Casino Resort y sus panoramas.*

*En lo que respecta a gastronomía, se presentó una asistencia promedio diario de aproximadamente 600 personas durante todo el trimestre. El mes de noviembre se desarrolló con una buena asistencia de público, debido a eventos de empresas y colegios, durante el mes de diciembre las ventas fueron muy buenas y fue el segundo mes con mayor venta del año 2022 dado las fiestas de fin de año.*

### **TRILENIUM S.A.U. (“Trilenium”)**

*Trilenium, continúa llevando adelante actividades de administración y mantenimiento del edificio donde se desarrollan las actividades del Casino de Tigre, las que fueran asumidas por Boldt S.A. -desde el inicio del 2022-, de acuerdo con lo establecido en la licitación pública Nro. 1/18 aprobada mediante Decreto Nro.*

Aristóbulo del Valle 1257 (1295) Buenos Aires Argentina Tel: (005411) 4309 5400 – Fax: (005411) 4361 3435 E-mail: [comercial@boldt.com.ar](mailto:comercial@boldt.com.ar)

182/2019 de fecha 25/03/2019. Ambas sociedades se encuentran diseñando estrategias conjuntas para dar continuidad a la oferta de servicios de gastronomía, estacionamiento y la maximización de los metros cuadrados disponibles del predio para diferentes actividades que se prevén desarrollar a futuro.

En lo concerniente a la gastronomía, durante el mes de noviembre se lanzó el primer Sports Bar de Bplay (primero en la Provincia de Buenos Aires) con un evento exclusivo para clientes y autoridades de la empresa, se construyó como restaurante principal de la sala en el nivel 1 y combina lo mejor del deporte en vivo, de la gastronomía y una coctelería de gran variedad generando una mayor atracción del público.

Adicionalmente se inició el desarrollo de una opción gastronómica orientada a un público objetivo joven.

A la fecha de elaboración de la presente Reseña, no se han producido novedades respecto de la demanda interpuesta por la violación contractual que significa la explotación de máquinas de juego en Bingos, dentro de los 150 km. a la redonda, pactado oportunamente.

### **ICM S.A.**

Tal como se comunicó en la reseña anterior, en el transcurso del ejercicio pasado, Boldt S.A. adquirió un total de 71.180.584.000 de las acciones de ICM S.A, llevando su participación de un 18% al 100%.

ICM S.A., es una sociedad vigente y debidamente constituida de acuerdo con las leyes de la República Oriental del Uruguay, cuya sede social se encuentra ubicada en la calle Pablo de María 1218, de la Ciudad de Montevideo, República Oriental del Uruguay.

Su objeto es dedicarse a los servicios, desarrollos y soporte de tecnologías aplicadas a la industria de entretenimientos y a la participación en emprendimientos vinculados a estas actividades con enfoque regional brindando también servicios cruzados en las unidades de negocios de entretenimientos.

Promediando el Ejercicio anterior, la dirección del Grupo Boldt confió la responsabilidad técnica y comercial de la Unidad de Negocios CAS a ICM S.A.

En este marco el primer semestre del presente ejercicio nos encuentra consolidando los equipos técnicos de Uruguay y Argentina con el fin de brindar a nuestros clientes un servicio integral con menor tiempo de respuesta manteniendo la calidad del servicio habitual.

### **SOCIEDADES VINCULADAS CON INFLUENCIA SIGNIFICATIVA**

#### **CASINO PUERTO SANTA FE S.A.**

Al igual que el trimestre anterior, se continua con la utilización del 100% de las posiciones de Juego.

En los meses de noviembre y diciembre es notable la baja de público respecto del último trimestre del ejercicio 2022, pero en el mes de enero se revierte esta situación con un público promedio de 5.300 ingresos y destacando dos picos de más de 7.000 personas durante enero. Esta baja en muy buena parte se debe al desarrollo de la Copa Mundial de Qatar 2022.

Por otra parte, continúan operando 8 Máquinas Tragamonedas (en adelante “MTM”) en dólares que se pusieron en funcionamiento durante el ejercicio 2022.

Durante el trimestre se incorporaron, más de 115 MTM de distintos fabricantes, incrementando así el parque con última tecnología.

En orden con la baja de afluencia de visitantes se mantuvo el indicador de Coin In respecto a meses anteriores, dado principalmente por la presencia de clientes de alto valor, puntualmente a principios del mes de enero.

*En el mes de diciembre se ha retomado la realización de Super Bingos una vez al mes, logrando un público de 480 participantes en su primera jornada e incrementándose a 520 jugadores en el mes Enero. Además, en el mes de enero se incrementaron los participantes promedio de cada Bingo semanal.*

*En lo referido a las unidades hoteleras y gastronómicas continúan mostrando un nivel de ingresos e indicadores económicos en crecimiento. La ocupación Hotelera del trimestre se encuentra en un 65%, y comienzan a darse la concurrencia de clubes de futbol.*

*Para la operación online de B-Play Noviembre y Diciembre fueron meses con alta participación del público con nuevos clientes registrándose para poder hacer sus apuestas durante los partidos del mundial, y un enero con excelentes resultados tanto en juegos de casino online, como en apuestas deportivas por el inicio de las ligas de futbol europeas.*

### **CASINO MELINCUE S.A.**

*Durante los meses de noviembre y diciembre, la afluencia de público se vio afectada por el desarrollo del mundial de futbol, en enero se nota una marcada mejora en los visitantes, llegando al 29% por encima respecto al mes de diciembre.*

*Con respecto a las máquinas tragamonedas, durante el trimestre se realizó un importante proceso de renovación del parque de slots, con importantes cambios de layout, lo que impactó principalmente en los resultados de diciembre. En dicho mes los slots habilitados fueron 354. A finales de enero se alcanzó la cantidad de 372 MTM, incluyendo la habilitación de 64 MTM nuevos.*

*Con respecto a las mesas, el Drop estuvo por debajo del presupuesto durante todo el trimestre, debido principalmente al comportamiento del público motivado por el desarrollo del mundial de futbol más el efecto negativo generado por la sequía que está afectando al sector agropecuario, al cual están relacionados varios clientes de alto valor. Además, se observa una baja en la visita de los clientes de alto valor en días de semana. A esto hay que sumarle una retención muy baja en noviembre, mejorando un poco en diciembre, los resultados de estos meses estuvieron por debajo del presupuesto. En enero la retención fue muy buena, un 4% por encima del presupuesto, esto permitió que el resultado de enero esté por encima del presupuesto, a pesar del bajo DROP.*

*Se continúa con las capacitaciones sobre atención al cliente, dirigidas a todo el personal, focalizando en mejorar su experiencia. Se continúa con cambios de layout, incorporación de máquinas, torneos de slots, de craps, de poker, cambio de bases en progresivos, cambios de juegos en slots, torneos de truco, bingos, premios en sala, canje de puntos, etc., constantemente en busca de la atracción del público, acompañando a que también se encuentre en un lugar cómodo, seguro y totalmente agradable*

### **SOCIEDADES VINCULADAS**

#### **TÖNNJES SUDAMERICANA S.A.**

*No se produjo ninguna novedad que incida en las operaciones de esta sociedad, suspendidas hasta hoy, encontrándose la misma en pleno proceso de recupero de activos.*

#### **7 SALTOS S.A.**

*Durante el primer trimestre la actividad comercial en la ciudad de Salto del Guaira ha sido constante en coincidencia con los feriados de inicio de año, lo que ha permitido un aumento de visitas de turistas brasileños durante estos meses.*

*La política monetaria de Paraguay según fuente del Banco Central de dicho país tiene como objetivo para este 2023 una inflación del 4,1% y una proyección PIB 2023 del 4,5%.*



*En referencia al rubro Casino, este primer trimestre se han sumado nuevas máquinas al para ofrecer al público general una mayor variedad de opciones en los juegos.*

*Los rubros de Hotel y Gastronomía vienen ofreciendo al público en general una variedad de opciones para el consumidor final, continuando con la remodelación edilicia que permitirá afrontar esta demanda.*

*De igual modo continúa desarrollándose el negocio de juego on line en dicho país captando un nivel de público incremental, cuya licencia utiliza los servicios de bplay como plataforma integradora.*

### **NARANPARK S.A.**

*Se presenta un excelente primer trimestre en relación con el año anterior, enero 2023 fue diferencial por la gran cantidad de turistas argentinos y paraguayos que pasaron por la ciudad antes de seguir su camino hacia su destino turístico en Brasil, los ingresos fueron en gastronomía un 35% mayor, hotelería 1% mayor (teniendo en cuenta que en enero y diciembre venía de un descenso de 15%) y juegos un 10% mayor con relación al mismo período del año anterior.*

*Durante estos meses se inició la implementación de nuevos sistemas de gestión hotelera y gastronómica lo que redundará en una mejora en la gestión de diferentes aspectos elementales en la operatividad de forma eficiente, ágil e integrada.*

### **MANTEO S.A.**

*Igual que en Naranpark, se presentó un excelente comienzo de ejercicio comparado con el mismo período del año anterior, donde enero hizo la diferencia, la gran cantidad de turistas argentinos y paraguayos que pasaron por la ciudad antes de seguir camino hacia su destino turístico en Brasil, donde los ingresos fueron en gastronomía un 58% mayor, hotelería 16% mayor y juegos un 34% mayor con relación al mismo período del año anterior.*

*Nuevos sistemas de gestión hotelera y gastronómica fueron implementados durante este trimestre, con el propósito de obtener una mejora en la gestión de diferentes aspectos elementales en la operatividad de forma eficiente, ágil e integrada.*

*Nuestros esfuerzos se concentran en brindar el mejor servicio y una excelente experiencia a los clientes, tratando siempre de superar sus expectativas*

### **PERSPECTIVAS**

*El calendario electoral de Argentina pareciera predeterminar las decisiones económicas que la actual administración está llevando a cabo para sobrellevar sin sobresaltos el país hasta el mes de octubre. El impacto de la inflación y pérdida del poder adquisitivo del público, la presión del tipo de cambio y restricciones para el comercio exterior sumado al entorno de altas tasas de interés local internacional, los efectos de la sequía y la reciente refinanciación de deuda en pesos no hacen más que prevenirnos de las dificultades que afrontaremos las empresas en los próximos trimestres para acompañar al país en este difícil ciclo*

*En estos momentos la decisión de Boldt S.A. continúa siendo el hacer foco en la operación eficiente de sus negocios, el planeamiento estratégico de su crecimiento y los nuevos negocios que viene encarando en los últimos años.*

*En los negocios de entretenimiento la consolidación de las salas presenciales (landbased) sumado a la nueva renovación edilicia en la sala de Tigre y el juego online ha generado una importante sinergia que prevemos tenga un crecimiento extraordinario a medida que las ubicaciones donde tenemos presencia se consolidan y la oferta de nuestras plataformas de última generación se expande con nuestras campañas de marketing.*

*Boldt -a través de las sociedades con su marca bplay. y las uniones transitorias en las que participa, continúa operando en la Ciudad de Buenos Aires, Provincia de Buenos Aires, Provincia de Santa Fe y República del Paraguay, y prestando servicios en la provincia de Entre Ríos a través del acuerdo suscripto con el titular de la licencia de juego online en dicha jurisdicción. Por su parte en la provincia de Córdoba, hemos sido seleccionados como uno de los adjudicatarios de una licencia para brindar los servicios de juego bajo la modalidad online y se espera comenzar a operar en el próximo trimestre. De igual forma para la promoción del juego on line en ambas modalidades -B2C (operador a través de las uniones transitorias) y B2B a través de la plataforma bplay -se continúan efectuando fuertes campañas de marketing y publicidad para dar a conocer la marca bplay que actúa en las provincias mencionadas con orientación nacional.*

*Boldt Vial continua desarrollándose en Ciudad de Buenos Aires, así como en el ámbito de la Agencia Nacional de Seguridad Vial, Municipalidad de Escobar y el municipio de Almirante Brown, siendo un negocio que va a tener un gran crecimiento en los próximos 5 años, para lo cual nos encontramos preparados para ser un importante jugador importante en este contexto.*

*Los nuevos negocios de Telecomunicaciones continúan desarrollándose. Por un lado, Orbith con internet satelital banda KA que ha logrado completar su beam en la provincia de Buenos Aires con 10.000 clientes y avanza para lograr su cobertura en el resto del país de la mano de ARSAT S.A. y otros partners estratégicos en los próximos años y por el otro SPTI con su desarrollo incipiente en fibra óptica de hogares a través de su marca Interfjy.*

*Los negocios de real state vienen consolidándose y en particular en la provincia de Santa fé mejorando su oferta con más metros cuadrados disponibles en alquiler ofreciendo una alternativa como paseo de compras de forma integral en esa ciudad.*

*A su vez contamos con el desarrollo y mantenimiento de las inversiones de los negocios de entretenimientos existentes en Argentina, Uruguay, Chile y Paraguay, de forma sustentable a largo plazo buscando ser un referente regional.*

*Durante el mes de marzo, posterior al cierre de ejercicio, se ha hecho pública la decisión de la Sociedad de avanzar hacia un proceso de reorganización que ha sido descripto en el acta de reunión de directorio de fecha 1ª de marzo que fuera publicada en la Autopista de Información Financiera de la Comisión Nacional de Valores. A consecuencia de ello los accionistas mayoritarios de la Sociedad han resuelto efectuar una oferta pública de adquisición voluntaria de las acciones (OPA) en poder de los accionistas minoritarios, que tiene como objetivo darles la oportunidad, si así lo quisieren, de desprenderse de sus tenencias en la Sociedad a un valor de mercado; en caso de que no estuvieren de acuerdo con la reorganización que el Directorio de la Sociedad propone encarar en los próximos meses, ello sin perjuicio del derecho de dichos accionistas de ejercer, oportunamente y si así lo desearan, el derecho de receso previsto en el segundo párrafo del Art. 245 de la LGS en el caso de continuar como accionistas de la Sociedad una vez finalizada la oferta.*

*Esperamos acompañar con nuestro negocio las oportunidades que el mercado nos brinde a pesar de las dificultades que presupone hoy la Argentina y confiamos que con nuestros colaboradores, know how y decisión de inversión en tecnología para estar a la altura de los acontecimientos nos permitan crecer de forma orgánica tanto a nivel local como regional.*

*Buenos Aires, 14 de marzo de 2023*

*EL DIRECTORIO*

**Antonio Eduardo Tabanelli**  
**Presidente**